

<b>Inhaltsverzeichnis</b>	<b>Seite</b>
Montage und Installation	2
Geräteübersicht	3
Anzeige- und Bedienelemente	4
Sicherheitshinweise	5
Technische Daten	5
Inbetriebnahme	6
Einstellungen	6
Programmierungen mit TCSK01	7
Reinigung	8
Service	8

## Montage und Installation



### **Achtung!**

Die Innensprechstellen dürfen nur spannungslos montiert und demontiert werden!

### **Leitungen anschliessen und Montage**

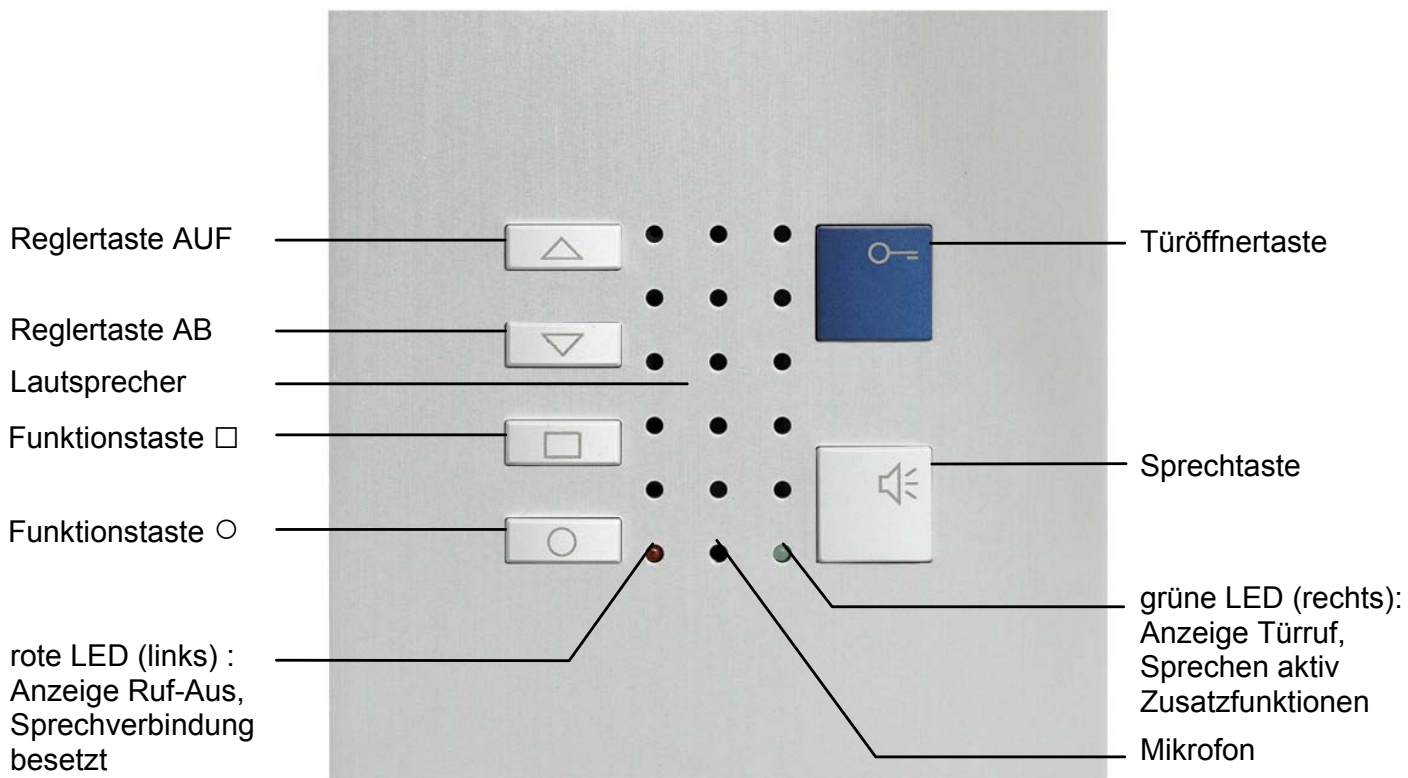
Die optimale Montagehöhe beträgt 1.60 m (Geräte-Oberkante).

1. Montagerahmen auf Einlassdose Gr. I schrauben. Senkkopfschrauben verwenden.
2. Drähte am Gerät anschliessen.  
Die Anschlussklemme ist auf Stiften aufgesteckt, sie kann zur Vereinfachung ausgezogen werden.
3. Das Gerät auf Montagerahmen setzen, es wird magnetisch gehalten.

### **Öffnen des Gerätes**

1. Die Geräteplatte hat eine Schattenfuge.  
Das Gerät von Hand vorsichtig von der Wand abziehen.

# Geräteübersicht



## Anzeige- und Bedienelemente

Sprechtaste	<ul style="list-style-type: none"> <li>• Sprechen zur Aussensprechstelle oder Intern ohne weitere Bedienung (freisprechen)</li> <li>• Ruftonauswahl Türruf Aussensprechstelle 2 (AS 1-63)</li> </ul>
Türöffnertaste	<ul style="list-style-type: none"> <li>• Türe öffnen</li> <li>• Ruftonauswahl Türruf Aussensprechstelle 1 (AS 0)</li> </ul>
Reglertaste AUF	<ul style="list-style-type: none"> <li>• Rufton einschalten (rote LED aus)</li> <li>• Lautstärke Gespräch + (während Gespräch, 8 Schritte)</li> <li>• Lautstärke Rufton + (während Ruhemodus, 8 Schritte)</li> </ul>
Reglertaste AB	<ul style="list-style-type: none"> <li>• Rufton ausschalten (rote LED leuchtet)</li> <li>• Lautstärke Gespräch - (während Gespräch, 8 Schritte)</li> <li>• Lautstärke Rufton - (während Ruhemodus, 8 Schritte)</li> </ul>
Funktionstaste <input type="checkbox"/>	<ul style="list-style-type: none"> <li>■ Steuerfunktion 9.....</li> <li><input type="checkbox"/> Internruf</li> <li>• Ruftonauswahl Etagenruf</li> </ul>
Funktionstaste <input type="radio"/>	<ul style="list-style-type: none"> <li>■ Steuerfunktion 8.....</li> <li><input type="checkbox"/> Internruf</li> <li><input type="checkbox"/> Rufumleitung nach programmiertem Rufziel - (Rufumleitung EIN = grüne LED leuchtet)</li> <li><input type="checkbox"/> Türmatik (Türmatik EIN = grüne LED leuchtet)</li> <li>• Ruftonauswahl Internruf</li> </ul>
rote LED Anzeige	<ul style="list-style-type: none"> <li>• Sprechkanal belegt (blinkt)</li> <li>• Ruf ausgeschaltet</li> <li>• Programmiermodus</li> </ul>
grüne LED Anzeige	<ul style="list-style-type: none"> <li>• Türruf, Internruf</li> <li>• Sprechen, Türöffnerautomatik oder Rufumleitung (aktiv)</li> <li>• Programmiermodus</li> </ul>

## Sicherheitshinweise

- Für Arbeiten an Anlagen mit Netzanschluss 230 V Wechselspannung sind die Sicherheitsbestimmungen für Starkstrominstallationen zu beachten.
- Montage, Installation und Inbetriebnahme dürfen nur durch Elektrofachpersonal vorgenommen werden.

Für die Installation von TC:Bus-Anlagen gelten die allgemeinen Sicherheitsbestimmungen für Fernmeldeanlagen.


- getrennte Führung von Starkstrom- und Schwachstromleitungen
- Mindestabstand von 10 cm bei gemeinsamer Leitungsführung
- Trennstege einsetzen zwischen Stark- und Schwachstromleitungen in gemeinsam genutzten Kabelkanälen
- verwenden handelsüblicher Fernmeldekabel mit 0.8 mm Querschnitt
- vorhandene Leitungen (Sanierung) mit abweichenden Querschnitten können unter Beachtung des Schleifenwiderstandes verwendet werden.

Durch geeignete Blitzschutzmassnahmen ist dafür zu sorgen, dass an den TC:Bus Adern a und b die Spannung von 32 VDC nicht überschritten wird.

## Technische Daten

Spannungsversorgung:	24 VDC +/- 8 % (über Zentrale)
Gehäuse:	Aluminium farblos eloxiert
Abmessung (BHT):	88x88x44 mm
Einsatz-Temperatur:	0 °C bis +40 °C
Eingangsstrom:	I (a) = 0.06 mA, I (P) = 2.5 mA in Ruhe
Max. Eingangsstrom:	I (Pmax) = 55 mA

## Inbetriebnahme

!		Spannung erst nach vollständiger Installation anschliessen!
---	---	---

## Einstellungen

- |   |  |
|---|--|
| Programmiermodus einschalten                      | <ul style="list-style-type: none"><li>• Funktionstaste <math>\bigcirc</math> ca. 8 s drücken bis ein kurzer Signalton ertönt</li><li>• rote und grüne LED Anzeigen blinken</li><li>• Sprechaste kurz drücken</li><li>• rote und grüne LED Anzeigen leuchten dauerhaft</li><li>• Programmiermodus eingeschaltet</li></ul> |
| Rufton Aussensprechstelle 1 (AS0)                 | <ul style="list-style-type: none"><li>• Türöffnertaste mehrfach drücken bis zum gewünschten Rufton</li></ul>   |
| Rufton Aussensprechstelle 2 und weitere (AS 1-63) | <ul style="list-style-type: none"><li>• Sprechaste mehrfach drücken bis zum gewünschten Rufton</li></ul>   |
| Rufton Etagenruf                                  | <ul style="list-style-type: none"><li>• Funktionstaste <math>\bigcirc</math> mehrfach drücken bis zum gewünschten Rufton</li></ul>   |
| Rufton Internruf                                  | <ul style="list-style-type: none"><li>• Funktionstaste <math>\square</math> mehrfach drücken bis zum gewünschten Rufton</li></ul>  |
| Programmiermodus ausschalten                      | <ul style="list-style-type: none"><li>• automatisch 8 s nach letzter Tastenbetätigung</li><li>• Signalton ertönt; rote und grüne LED Anzeigen löschen</li><li>• Programmiermodus ausgeschaltet</li></ul>   |

## Programmierungen mit dem Programmierterminal TCSK01

Information und Anleitung finden Sie im „Programmierhandbuch TCSK01“.

Funktionen		
Rufumleitung	(Funktionstaste ○)	* <b>90</b> # Ser-Nr. # ZielSNr #
Türmatik	(Funktionstaste ○)	* <b>91</b> # Ser-Nr. #
Internruf 1	(Funktionstaste ○)	* <b>92</b> # Ser-Nr. # IntSNr #
Internruf 2	(Funktionstaste □)	* <b>94</b> # Ser-Nr. # IntSNr #
Steuerfunktion 8	(Funktionstaste ○)	* <b>93</b> # Ser-Nr. #
Steuerfunktion 9	(Funktionstaste □)	* <b>95</b> # Ser-Nr. #
Parallelzuordnung		
Parallelruf	einschalten	* <b>99</b> # Ser-Nr. # ParS-Nr. #
	ausschalten	* <b>99</b> # Ser-Nr. # 099 #

Ser.-Nr. = die Seriennummer der neu zu konfigurierenden Innenstation  
 ZielSNr. = die Seriennummer der Ziel-Innenstation, auf die umgeleitet werden soll  
 IntSNr. = die Seriennummer der Ziel-Innenstation, die intern gerufen werden soll  
 ParSNr. = die Seriennummer der Innenstation, zu der die neu zu konfigurierende Innenstation zugeordnet wird

## Reinigung

Innensprechstelle mit einem trockenen oder leicht feuchten Tuch reinigen.  
Stärkere Verschmutzungen mit einem milden Haushaltsreiniger entfernen.

- ▶ **Eindringen von Wasser unbedingt vermeiden !**
- ▶ **Keine scharfen oder kratzenden Reinigungsmittel verwenden !**

## Service

Für Fragen wenden Sie sich bitte an  
unseren technischen Kundendienst

**Tel 044 782 6000**

**Fax 044 782 6001**

René Koch AG  
Seestrasse 241  
8804 Au/Wädenswil  
044 782 6000  
044 782 6001 Fax  
info@kochag.ch  
www.kochag.ch



sehen hören sprechen  
voir entendre parler